

Федеральное государственное бюджетное образовательное  
учреждение высшего образования  
Южно-Российский государственный политехнический университет (НПИ)  
имени М.И. Платова

## **МЕТОДИЧЕСКОЕ ПОСОБИЕ**

Творческое вступительное испытание (экзамен)  
РИСУНОК.

(для поступающих на направление подготовки - 29.03.04 «Технология художественной обработки материалов», квалификация - «бакалавр»)

г. Новочеркасск  
2020г.

Составители методического пособия: Яценко Е.А., Климова Л.В

Рассмотрено на заседании кафедры «Общая химия и технология силикатов» протокол № от 2020 г.

Зав. кафедры «Общая химия и технология силикатов»

Е.А. Яценко

Работы выполняются карандашом на листах ватмана формата А3 (297×420)

Вступительные испытания проводятся:

Рисунок - один день (6 часов)

### **Введение**

Первоосновой довузовской подготовки является изучение основ рисунка и композиции, требующих знаний законов и средств, способствующих созданию творческих произведений.

Настоящее учебное пособие разработано в соответствии с правилами проведения творческого экзамена в ЮРГПУ (НПИ) им. М.И. Платова по направлению подготовки «Технология художественной обработки материалов».

**Задача данного пособия** - помочь абитуриентам самостоятельно или под руководством преподавателя подготовиться к вступительным экзаменам.

В пособии отражена специфика вступительных испытаний комплексного творческого экзамена (по рисунку), содержится учебно-методический материал в помощь абитуриентам.

Умение видеть простое в сложном, изучать и анализировать различные объемные формы, формировать пространственно-образную систему мышления - вот небольшой перечень условий, предъявляемых на вступительном экзамене.

**Экзаменационная работа по рисунку состоит:** объемно-пространственного (конструктивного) рисунка натюрморта выполняется абитуриентом в течение 4-х часов.

Условия работы на экзамене по рисунку:

- натюрморт из бытовых предметов трех предметов и одной драпировки: 1 предмет – керамический кувшин или ваза (рисунок изображенный на кувшине или вазе рисовать не надо); 2-ой предмет – кружка (рисунок изображенный на кружке рисовать не надо); 3-ий предмет – фрукт или овощ среднего размера (например яблоко, груша, виноград и т.п.). Драпировка изображается не более чем с двумя складками. Пример постановки представлен на рисунке 1;

- освещение точечное электрическое или рассеянное дневное (в случае отсутствия софитов);

- места (мольберты), установленные у натюрмортов, закрепляются нумерацией, полученной абитуриентом перед экзаменом, листок с цифрой крепится в правом верхнем углу места (мольберта);
- рисунок натюрморта выполняется под углом зрения, определяемым посадочным местом;
- работа выполняется карандашом на листе ватмана формата (297×420).

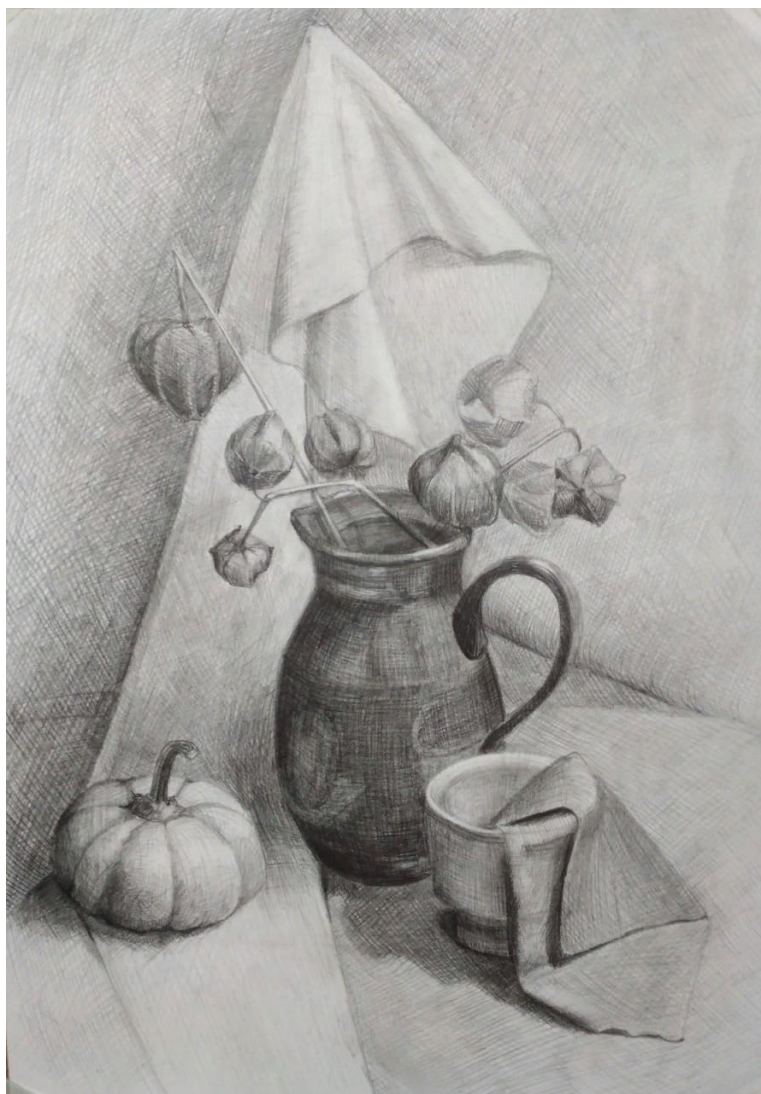


Рисунок 1 – Пример постановки натюрморта в карандаше

При подготовке к экзамену по рисунку абитуриент должен овладеть теоретическими знаниями и практическими навыками выполнения конструктивного рисунка натюрмор. Важной составляющей является умение перейти от живого наблюдения к абстрагированию, например, от внешней формы предмета к внутреннему строению конструкции, пропорциям, которые определяют характер

этой сложной формы. При этом необходимо умение сочетать абстрагирование с живым созерцанием во избежание сухости и схематичности рисунка.

К теоретическим вопросам грамоты рисунка относятся: правила композиционного построения, основы перспективы, требования конструктивного рисования, закона светотени и тональных отношений, особенности изображения объёма на плоскости, правила самого процесса рисования.

К практическим профессиональным навыкам относятся: чувство характера пропорций, изобразительная наблюдательность и вкус, постановка глаза на цельно восприятия при одновременном сравнении предметов и пропорций.

В изобразительном искусстве **натюрмортом** (франц. nature morte - мёртвая природа) называют изображение различных предметов, размещённых, как правило, в реальной бытовой среде и организованных в единую композиционную группу.

Принцип работы над натюрмортом - от простого к сложному, от целого к деталям, а затем - опять к обобщению. Сочетание анализа и синтеза на различных этапах рисунка.

### **Этапы процесса рисования натюрморта:**

Первый этап. Композиционное размещение рисунка на листе (рис.2). Наблюдение общей формы объекта, характера этой формы, выбор формата. Если вся постановка имеет большую протяжённость в вертикальном направлении, то лист бумаги располагаем большей стороной по вертикали, а если постановка «вытянута» по горизонтали, то лист бумаги большей стороной располагаем по горизонтали. Если натюрморт имеет одинаковую протяжённость и по вертикали и по горизонтали, целесообразно сделать несколько вариантов композиционного решения, размещая изображение в разных форматах, и наиболее выразительный вариант перенести на основной лист.

На этом этапе необходимо выделить композиционный центр, т.е. главный предмет в смысловом отношении. Остальные предметы натюрморта должны быть подчинены композиционному центру.

Начиная работу на основном листе, намечаем общую форму, в которую вписывается силуэт всего натюрморта, уточняем соотношения общих масс предметов и их пропорций.

Очень важно скомпоновать всю группу предметов так, чтобы лист бумаги был заполнен равномерно. Рисунок не должен упираться в края листа, но и не должен «плавать» на нём. Удачным будет такое композиционное размещение, в котором изображение умещается на листе целиком и не возникает желания сдвинуть рисунок в ту или иную сторону.

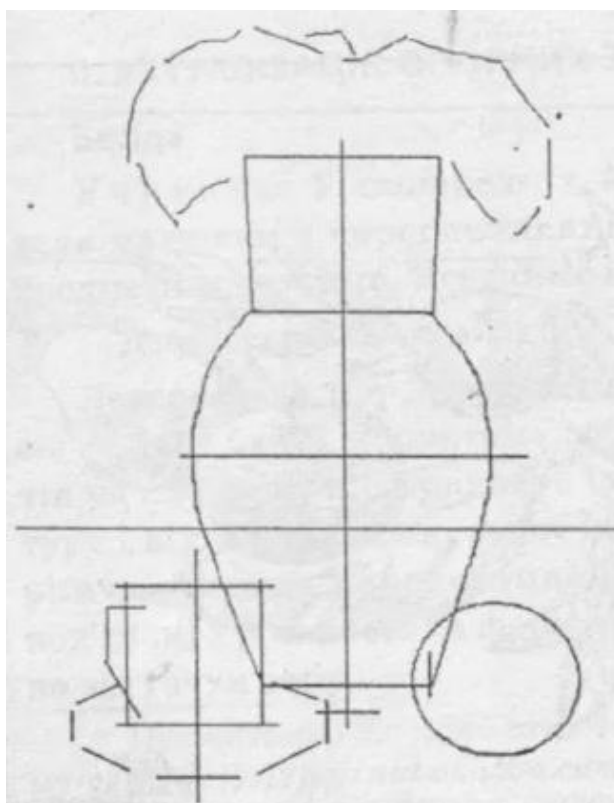


Рисунок 2 - Композиционное размещение рисунка на листе

Второй этап. Линейно - пространственное построение форм предметов с учётом их перспективного сокращения (рис. 3). Осмысливая внешние очертания предметов, необходимо также осмыслить и сущность их внутреннего строения. При построении предметов постановки необходимо исходить из характера их форм и конструкций, учитывать изменение их форм в перспективе и пропорциональные соотношения предметов между собой и каждого предмета отдельно. На этом этапе следует прорисовывать как видимые, так и невидимые части предметов.

Перспектива от лат. « perspicere» - «смотреть сквозь, правильно видеть». Линейная перспектива учит изображать предметы видимого мира в соответствии с кажущимися изменениями и величины, очертаний и чёткости, обусловленных степенью удалённости от точки наблюдения. Любые предметы по мере удаления от точки наблюдения сокращаются, по мере приближения - увеличиваются.

Линейный рисунок не должен быть «вялым», иначе при введении тона, он пропадёт, сольётся с тоновым пятном. Работа над линией, а значит, и над точностью рисунка, продолжается в течение всего рисунка натюрморта. Не убирайте намеренно линии построения из рисунка после завершения работы над конструктивной частью предметов натюрморта.



Рисунок 3 - Линейно - пространственное построение форм предметов с учётом их перспективного сокращения

Третий этап. Выявление объёмности предметов с помощью светотени (рис.4). Передачу объёмности предметов, выявление пространственных планов и



степени освещённости достигается при помощи тона и различных по нажиму линий. Когда все предметы постановки прорисованы, приступают к прокладке светотени, легко намечая основные большие плоскости света, полутона и тени. Лёгким штрихом намечают падающие тени. Определив основные тональные отношения, приступаем к дальнейшей лепке формы предметов тоном. Для передачи пластики предметов штрих следует класть по форме. Необходимо обращать внимание на передачу пространственных планов. Предметы на дальнем плане. Необходимо учесть, что фон играет вспомогательную роль и способствует выявлению характера предметов натюрморта, поэтому не стоит его тщательно прорабатывать.

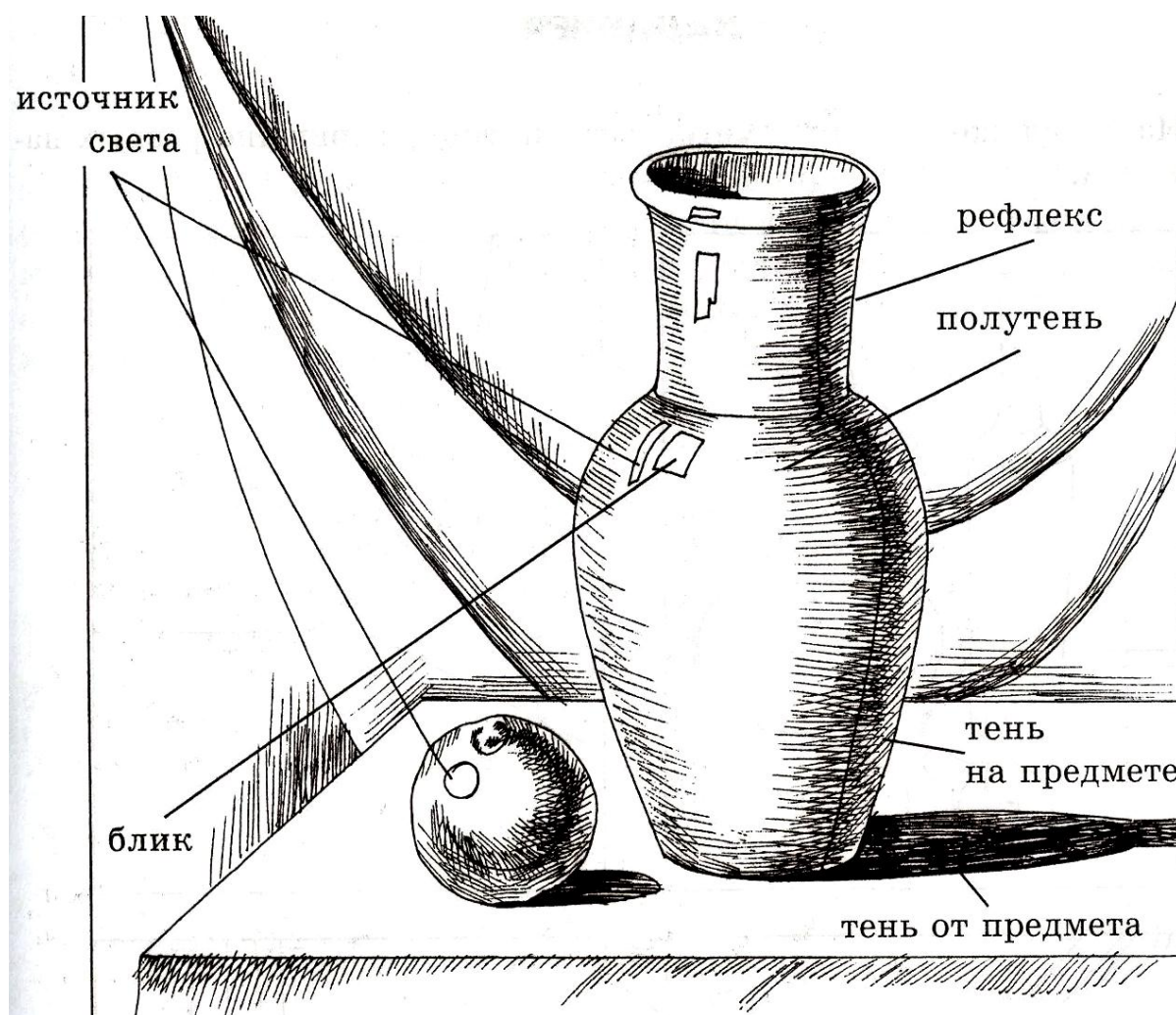


Рисунок 4 - Выявление объёмности предметов с помощью светотени

Следует избегать черноты в рисунке. Используя силу карандаша, не надо стремиться абсолютной глубине тона. Необходимо установить тональную шкалу: от самого тёмного пятна до самого светлого, а между ними разместить всю гамму тональных градаций процессе работы над рисунком натюрморта для до-



стижения цельности необходимо постоянно сравнивать предметы друг с другом, соблюдать тональные отношения между предметами и фоном.

Четвёртый этап. На завершающем этапе, когда рисунок в основном закончен, обобщаем все его части (рис. 5). Сравнивая рисунок с натурой, необходимо отказаться от излишней детализации, добиться цельности и выразительности, обобщая второстепенные детали и задние планы.



Рисунок 5 – Готовая работа

**Подводя итог, выделим общие задачи, которые ставятся при рисовании натюрморта с натуры:**

1. Определение пропорций.
2. Взаимное расположение предметов в пространстве.
3. Линейно-конструктивное построение с учётом перспективы.
4. Лепка светотенью объёмной формы каждого предмета.
5. Передача тоновых отношений между предметами натюрморта.
6. Тональное композиционное обобщение рисунка.

**Критерии оценки по рисунку:**

- композиция изображения (композиционное решение), масштабность изображения;
- постановка объектов на плоскость. Пропорционирование. Линейно-конструктивное построение рисунка;
- светотеневая моделировка;
- техника графики. Культура штриха. Качество графического выполнения работы.

Композиционное размещение изображения на листе	Передача характера объекта. Пропорции	Качество конструктивного построения	Перспективное построение	Светотеневая моделировка форм и пространства	Графическая подача и культура рисунка	Целостность изображения	Домашние заготовки (оцениваются отдельно)	Сумма баллов
Максимальная оценка по критериям								
20	20	15	10	10	10	10	5	100